

ОБЩЕСТВОЗНАНИЕ

1. ХАРАКТЕРИСТИКА УЧАСТНИКОВ ЕГЭ ПО ОБЩЕСТВОЗНАНИЮ

1.1 Количество участников ЕГЭ по учебному предмету (за последние 3 года)

Таблица 1

Учебный предмет	2015		2016		2017	
	чел.	% от общего числа участников	чел.	% от общего числа участников	чел.	% от общего числа участников
Обществознание	6333	54,7	5876	51,5	5474	50

1.2 Процент юношей и девушек

2015				2016				2017			
Девушки		Юноши		Девушки		Юноши		Девушки		Юноши	
Кол-во	%	Кол-во	%	Кол-во	%	Кол-во	%	Кол-во	%	Кол-во	%
3950	55,8	5111	44,2	6380	55,9	5027	44,1	6240	57	4701	43

1.3 Количество участников ЕГЭ в регионе по категориям

Таблица 2

	2015	2016	2017
Всего участников ЕГЭ по обществознанию	6333	5876	5474
Из них:			
выпускников текущего года, обучающихся по программам СОО	5852	5452	5136
выпускников текущего года, обучающихся по программам СПО	212	206	97
выпускников прошлых лет	266	215	233
выпускников общеобразовательной организации, не завершивших СОО (не прошедших ГИА)	3	3	8

1.4 Количество участников по типам ОО

Таблица 3

Вид ОО	2015	2016	2017
Всего участников ЕГЭ по обществознанию	6333	5876	5474
Из них:			
выпускники лицеев	646	547	572
выпускники гимназий	740	673	667
выпускники СОШсУИОП	247	256	240
выпускники СОШ	3959	3739	3441
выпускники ГОО	205	206	186
выпускники В(с)ОШ	20	19	2
выпускники СПО	261	218	129
выпускники прошлых лет	255	218	237

1.5 Количество участников ЕГЭ по предмету «Обществознание» по АТЕ региона

Таблица 4

АТЕ/ГОО	2015		2016		2017	
	Кол-во	%	Кол-во	%	Кол-во	%
Города						
г. Анжеро-Судженск	163	1,4	162	1,4	107	1
г. Белово	373	3,2	342	3	273	2,5
г. Березовский	91	0,8	54	0,5	86	0,8
г. Калтан	67	0,6	62	0,5	54	0,5
г. Кемерово	1359	11,7	1283	11,3	1241	11,3
г. Киселевск	216	1,9	173	1,5	145	1,3
г. Краснобродский	34	0,3	33	0,3	27	0,3
г. Ленинск-Кузнецкий	336	2,9	265	2,3	260	2,4
г. Междуреченск	285	2,5	257	2,3	209	1,9
г. Мыски	86	0,7	104	0,9	94	0,9
г. Новокузнецк	1384	12	1325	11,6	1239	11,3
г. Осинники	107	0,9	100	0,9	98	0,9
г. Полысаево	53	0,5	41	0,4	65	0,6
г. Прокопьевск	406	3,5	345	3	342	3,1
г. Тайга	61	0,5	53	0,5	60	0,6
г. Юрга	187	1,6	142	1,2	151	1,4
Города Итого:	5208	45	4741	41,6	4451	40,8
Районы						
Беловский район	62	0,5	49	0,4	37	0,3
Гурьевский район	93	0,8	99	0,9	89	0,8
Ижморский район	26	0,2	27	0,2	16	0,2
Кемеровский район	79	0,7	41	0,4	53	0,5
Крапивинский район	33	0,3	30	0,3	47	0,4
Ленинск-Кузнецкий район	12	0,1	12	0,1	12	0,1
Мариинский район	75	0,7	81	0,7	66	0,6
Новокузнецкий район	55	0,5	80	0,7	85	0,8
Прокопьевский район	46	0,4	41	0,4	47	0,4
Промышленовский район	81	0,7	60	0,5	70	0,6
Таштагольский район	81	0,7	119	1	89	0,8
Тисульский район	32	0,3	28	0,3	28	0,3
Топкинский район	61	0,5	63	0,6	51	0,5
Тяжинский район	42	0,4	58	0,5	35	0,3
Чебулинский район	21	0,2	30	0,3	16	0,2
Юргинский район	26	0,2	13	0,1	14	0,1
Яйский район	54	0,5	56	0,5	34	0,3
Яшкинский район	41	0,4	42	0,4	48	0,4
Районы Итого:	920	8,1	929	8,3	837	7,6
ГОО	205	1,8	206	1,8	186	1,7
Обществознание Итого:	6333	54,9	5876	51,7	5474	50,1

ВЫВОД о характере изменения количества участников ЕГЭ по предмету

Количество сдававших ЕГЭ по обществознанию по Кемеровской области уменьшается в течение последних трех лет. То же самое можно сказать о процентном соотношении числа сдающих. Хотя экзамен по обществознанию по-прежнему остается одним из популярных экзаменов (1 место среди гуманитарных дисциплин по выбору).

Основную массу сдающих по-прежнему составляют выпускники образовательных учреждений текущего года (выпускники прошлых лет составили 4,5% сдающих). В крупных городах процентное соотношение сдающих ЕГЭ по обществознанию либо сохранилось на том же уровне (Кемерово, Прокопьевск, Ленинск-Кузнецкий, Осинники) либо уменьшилось (Новокузнецк, Белово, Киселевск).

2. КРАТКАЯ ХАРАКТЕРИСТИКА КИМ ПО ПРЕДМЕТУ

Экзаменационная работа состоит из двух частей, включающих в себя 29 заданий. Часть 1 содержит 20 заданий с кратким ответом. Часть 2 содержит 9 заданий с развёрнутым ответом. На выполнение экзаменационной работы по обществознанию отводится 3 часа 55 минут (235 минут).

Задания с кратким ответом первой части экзаменационной работы направлены на распознавание и сравнение признаков, черт, элементов описания социальных объектов, соотнесение теоретического материала с жизненными реалиями, оценивание истинности суждений о социальных явлениях. Задания первой части также проверяют умения выявлять структурные элементы обществоведческого знания с помощью схем и таблиц, соотносить видовые понятия с родовыми, классифицировать социальные объекты и их признаки, осуществлять выбор нескольких верных позиций (характеристик, проявлений) из предложенного списка, дифференцировать в социальной информации факты, оценочные суждения и теоретические утверждения, использовать термины и понятия в предлагаемом контексте, конкретизировать теоретические знания.

Задания с развёрнутым ответом второй части экзаменационной работы значительно увеличивают её дифференцирующую способность и тем самым помогают выявить экзаменуемых с наиболее высоким уровнем обществоведческой подготовки.

Разные типы заданий с развёрнутым ответом в совокупности позволяют проверить качественное овладение содержанием курса обществознания и сформированность у экзаменуемых сложных интеллектуальных умений. К их числу относятся умения целостно формулировать, логично и последовательно излагать свои мысли, делать выводы, определять оптимальные способы практической деятельности, использовать полученные знания в смоделированных жизненных ситуациях, конкретизировать теоретические знания, выражать и аргументировать собственную позицию по поводу значимой социальной проблемы, применять теоретические знания при решении проблемных задач, для прогнозирования и обоснования социальных явлений и процессов.

Ответами к заданиям части 1 являются слово (словосочетание) или последовательность цифр. Задания части 2 (21–29) требуют полного ответа (дать объяснение, описание или обоснование; высказать и аргументировать собственное мнение).

Задания 1–3, 10, 12 оцениваются 1 баллом. Задание считается выполненным верно, если ответ записан в той форме, которая указана в инструкции по выполнению задания. Правильное выполнение заданий 4–9, 11, 13–20 оценивается 2 баллами. Эти задания оцениваются следующим образом: полное правильное выполнение задания – 2 балла; выполнение задания с одной ошибкой (одной неверно указанной, в том числе лишней, цифрой наряду со всеми верными цифрами) ИЛИ неполное выполнение задания (отсутствие одной необходимой цифры) – 1 балл; неверное выполнение задания (при указании двух или более ошибочных цифр) – 0 баллов.

Отдельные умения из этого ряда проверяются в ходе ЕГЭ с помощью нескольких разновидностей заданий с развернутым ответом. Каждая из них основана на определенном виде познавательной деятельности:

- перечислять признаки какого-либо явления, объекты одного класса и т.д.;
- применять обществоведческие понятия в заданном контексте;
- раскрывать на примерах важнейшие теоретические положения и понятия социально-гуманитарных наук;
- приводить примеры определенных общественных явлений, действий, ситуаций;
- решать познавательные и практические задачи, отражающие актуальные проблемы жизни человека и общества;
- осуществлять поиск, анализ и интерпретацию социальной информации по определенной теме из оригинальных неадаптированных текстов (философских, научных, правовых, политических, публицистических);
- формулировать на основе приобретенных обществоведческих знаний собственные суждения и аргументы по социальным проблемам.

В структуре работы **все задания с развёрнутым ответом даются в строгой последовательности**. Задание той или иной разновидности занимает определенное отведенное ей место.

Так, 21–24 задания представляют собой составное задание, или так называемый мини-тест. Он включает фрагмент источника и четыре вопроса-задания на его анализ и интерпретацию.

Задание 25 направлено на самостоятельное применение обществоведческих понятий в заданном контексте.

Задание 26 требует приведения примеров или раскрытия какого-либо теоретического положения (понятия) на конкретном примере.

Задание 27 - задача, содержащая условие в виде проблемной ситуации или высказывания и вопросы (предписания) к ним.

Задание 28 требует составления сложного плана развернутого ответа по конкретной теме / проблеме обществоведческого курса.

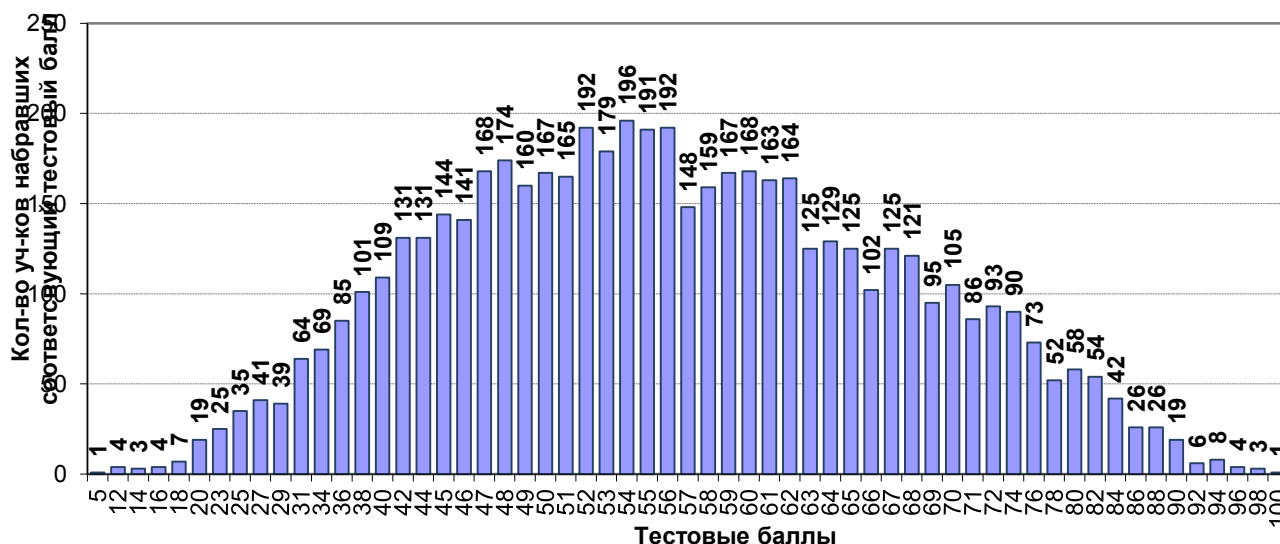
Задания 29.1–29.5 – альтернативные. Они требуют от экзаменуемых написания сочинения-размышления на основе выбора одного из пяти предложенных высказываний. Каждое высказывание поднимает определенную проблему, относящуюся к той или иной области научного общественнознания.

Задания 21 и 22 являются двухбалльными. За полное и правильное выполнение каждого из таких заданий выставляется 2 балла. При неполном правильном ответе – 1 балл. Все остальные задания с развернутым ответом (23–28), кроме альтернативных, – трехбалльные. За полное и правильное выполнение каждого из таких заданий выставляется 3 балла. При неполном правильном – в зависимости от представленности требуемых компонентов ответа – 2 или 1 балл. Альтернативные задания являются пятибалльными. К ним прилагается обобщенная схема оценивания от 0 до 5 баллов.

3. ОСНОВНЫЕ РЕЗУЛЬТАТЫ ЕГЭ ПО ПРЕДМЕТУ

3.1 Диаграмма распределения участников ЕГЭ по учебному предмету по тестовым баллам в 2017 г.

Обществознание. Распределение тестовых баллов



3.2 Динамика результатов ЕГЭ по предмету за последние 3 года

Таблица 5

	Кемеровская область		
	2015 г.	2016 г.	2017 г.
Не преодолели минимального балла	617	648	606
Средний балл	56,7	55,67	55,81
Получили от 81 до 100 баллов	249	153	188
Получили 100 баллов	2	4	1

Как свидетельствуют данные, произошло уменьшение числа не набравших минимальный балл. Средний балл выше, чем в 2016 году, но ниже, чем в 2015

году. Аналогичная картина по группе 81 - 99 баллов. Число набравших 100 баллов свелось к минимальному результату, что в 4 раза меньше чем в прошлом году.

3.3. Результаты по группам участников экзамена с различным уровнем подготовки:

А) с учетом категории участников ЕГЭ

Таблица 6

	Выпускники текущего года, обучающиеся по программам СОО	Выпускники текущего года, обучающиеся по программам СПО	Выпускники прошлых лет	Выпускники, не завершивший СОО (не прошедшие ГИА)
Доля участников, набравших балл ниже минимального	518	42	42	4
Доля участников, получивших тестовый балл от минимального балла до 60 баллов	2774	49	146	4
Доля участников, получивших от 61 до 80 баллов	1656	6	44	
Доля участников, получивших от 81 до 100 баллов	187		1	
Количество выпускников, получивших 100 баллов	1			
Итого:	5136	97	233	8

Б) с учетом типа ОО

Таблица 7

	Лицей	Гимназии	СОШсУИ ОП	СОШ	ГОО	В(с)ОШ	СПО	ВЛ
Доля участников, набравших балл ниже минимального	33	18	11	434	5	1	60	43
Доля участников, получивших тестовый балл от минимального балла до 60 баллов	272	299	92	1994	97	1	63	149
Доля участников, получивших от 61 до 80 баллов	275	309	76	908	80		6	44
Доля участников, получивших от 81 до 100 баллов	38	40	15	90	4			1
Количество выпускников, получивших 100 баллов		1						
Итого:	618	667	194	3426	186	2	129	237

Наибольшее количество выпускников, сдающих обществознание представляют СОШ и СОШсУИОП. Но как показывают результаты сдачи

экзамена, лучшее качество знаний показали выпускники лицеев и гимназий. Очень показательная в этом смысле ситуация с выпускниками, получившими 100 баллов.

В) Основные результаты ЕГЭ по предмету в сравнении по АТЕ

Таблица 8

АТЕ	Доля участников, набравших балл ниже минимального	Доля участников, получивших тестовый балл от минимального балла до 60 баллов	Доля участников, получивших от 61 до 80 баллов	Доля участников, получивших от 81 до 100 баллов	Количество выпускников, получивших 100 баллов	Всего
г. Анжеро-Судженск	16	55	32	4		107
г. Белово	43	168	60	2		273
г. Березовский	11	55	18	2		86
г. Калтан	5	21	23	5		54
г. Кемерово	139	643	403	55	1	1241
г. Киселевск	17	75	50	3		145
г. Краснобродский	1	13	10	3		27
г. Ленинск-Кузнецкий	32	151	74	3		260
г. Междуреченск	14	89	91	15		209
г. Мыски	16	62	14	2		94
г. Новокузнецк	100	681	421	37		1239
г. Осинники	9	60	26	3		98
г. Полысаево	5	38	21	1		65
г. Прокопьевск	48	172	103	19		342
г. Тайга	8	35	16	1		60
г. Юрга	25	79	38	9		151
Города Итог:	489	2397	1400	164	1	4451
Беловский район	10	23	4			37
Гурьевский район	16	50	22	1		89
Ижморский район	3	7	6			16
Кемеровский район	7	33	13			53
Крапивинский район	11	24	10	2		47
Ленинск-Кузнецкий район	1	7	4			12
Мариинский район	4	29	30	3		66
Новокузнецкий район	3	45	34	3		85
Прокопьевский район	9	32	6			47
Промышленовский район	7	39	21	3		70
Таштагольский район	15	54	17	3		89
Тисульский район	5	14	9			28
Топкинский район	2	28	19	2		51
Тяжинский район	4	20	11			35

Чебулинский район	1	9	4	2		16
Юргинский район	2	9	3			14
Яйский район	8	21	5			34
Яшкинский район	4	35	8	1		48
Районы Итого:	112	479	226	20		837
ГОО	5	97	80	4		186
Обществознание Итого:	606	2973	1706	188	1	5474

3.4 Перечень ОО, продемонстрировавших наиболее высокие результаты ЕГЭ по предмету:

Таблица 9

АТЕ	Название ОО	Доля участников, получивших от 81 до 100 баллов	Доля участников, получивших от 61 до 80 баллов	Доля участников, не достигших минимального балла
г. Кемерово	МАОУ «Средняя общеобразовательная школа №94»	20%	60%	
г. Междуреченск	МБОУ «Средняя общеобразовательная школа №25»	22,22%	44,44%	
г. Прокопьевск	МБОУ «Средняя общеобразовательная школа №14»	31,25%	43,75%	
г. Прокопьевск	МБОУ «Средняя общеобразовательная школа с углубленным изучением отдельных предметов №32»	20%	53,33%	
г. Юрга	МАОУ «Гимназия города Юрги»	23,53%	64,71%	

3.5 Перечень ОО, продемонстрировавших низкие результаты ЕГЭ по предмету:

Таблица 10

АТЕ	Название ОО	Доля участников, не достигших минимального балла	Доля участников, получивших от 61 до 80 баллов	Доля участников, получивших от 81 до 100 баллов
г. Анжеро-Судженск	ГПОУ «Анжеро-Судженский политехнический колледж»	100%	0	0
г. Белово	ГПОУ «Беловский многопрофильный техникум»	100%	0	0

г. Новокузнецк	ГПОУ «Новокузнецкое училище (техникум) олимпийского резерва»	100%	0	0
Яйский район	МКОУ «Анжерская средняя общеобразовательная школа»	60%	20%	0
г. Мыски	МБОУ «Средняя общеобразовательная школа № 12»	61,54%	0	0
г. Прокопьевск	ГПОУ «Прокопьевский электромашиностроительный техникум»	71,43%	0	0
г. Юрга	ГБОУ СПО «Юргинский технологический колледж»	71,43%	0	0

ВЫВОД о характере изменения результатов ЕГЭ по предмету

На протяжении последних лет мы наблюдаем устойчивую картину увеличения процента участников ЕГЭ, которые не сумели преодолеть минимальное значение (42 балла) среди выпускников текущего года, обучавшихся по программам СОО. В то же время обратная тенденция в 2017 г. среди выпускников программ СПО и выпускников прошлых лет составили (это во многом обусловлено осознанной необходимостью выбора именно этого предмета данной категорией участников). Резко упало количество учащихся получивших 100 баллов (с 4 до 1 человека).

Большинство участников (55%) получило 42-59 баллов, что говорит нам о выходе региона на средний уровень выполнения ЕГЭ по обществознанию.

Среди типов образовательных учреждений с высокими результатами присутствуют лицеи, гимназии и СОШ. Подготовка учеников городских учебных заведений выше, чем в сельских. Среди учреждений с низкими показателями преобладают учреждения СПО и СОШ разных городов.

Следует обратить внимание на ориентирование подготовки по обществознанию в системе СПО на более активное использование в практике заданий аналогичных заданиям, включенным в структуру КИМов, в том числе через активное использование базы данных заданий ЕГЭ, размещенной на сайте Федерального института педагогических измерений.

Средний балл ЕГЭ вырос по сравнению с предыдущим годом и составил 55,81 балла, но это ниже чем в 2015 г.

100 баллов за ЕГЭ по обществознанию в этом году получил только один выпускник, представитель МАОУ «Гимназия № 42» г. Кемерово.

Наилучшие результаты среди образовательных организаций (по доле участников от 81 до 100 баллов) показала МБОУ «Средняя общеобразовательная школа № 14» г. Прокопьевск - 31,25 %. Наихудшие показатели (от 71,43 до 100%) имеют несколько учреждений СПО.

4. АНАЛИЗ РЕЗУЛЬТАТОВ ВЫПОЛНЕНИЯ ОТДЕЛЬНЫХ ЗАДАНИЙ ИЛИ ГРУПП ЗАДАНИЙ

Таблица 11

Обознач. задания в работе	Проверяемые элементы содержания / умения	Уровень сложности задания	Процент выполнения по региону			
			средний	в группе не преодолевших минимальный балл	в группе 60-80 т.б.	в группе 80-100 т.б.
В1	Использовать термины и понятия в предлагаемом контексте, конкретизировать теоретические знания	Б	50,38	13,2	74,17	94,74
В2	соотносить видовые понятия с родовыми; осуществлять выбор нескольких верных позиций (характеристик, проявлений) из предложенного списка	Б	87,41	68,48	95,7	100
В3	выбор нескольких верных позиций (характеристик, проявлений) из предложенного списка	Б	32,28	7,92	51,87	83,4
В4	соотнесение теоретического материала с жизненными реалиями, оценивание истинности суждений о социальных явлениях	П	88,77	63,7	97,74	99,6
В5	распознавание и сравнение признаков, черт, элементов описания социальных объектов	Б	87,43	58,58	97,74	99,6
В6	классифицировать социальные объекты и их признаки, дифференцировать в социальной информации факты,	П	92,29	67,49	98,73	99,6

Обознач. задания в работе	Проверяемые элементы содержания / умения	Уровень сложности задания	Процент выполнения по региону			
			средний	в группе не преодолевших минимальный балл	в группе 60-80 т.б.	в группе 80-100 т.б.
	оценочные суждения и теоретические утверждения					
В7	осуществлять выбор нескольких верных позиций (характеристик, проявлений) из предложенного списка,	П	81,18	57,43	92,18	97,57
В8	соотнесение теоретического материала с жизненными реалиями, использовать термины и понятия в предлагаемом контексте	Б	61,93	24,42	85,52	97,17
В9	осуществлять выбор нескольких верных позиций (характеристик, проявлений) из предложенного списка,	П	86,1	60,4	97,3	99,6
В10	умения выявлять структурные элементы обществоведческого знания с помощью схем и таблиц	Б	69,16	27,06	88,77	98,79
В11	осуществлять выбор нескольких верных позиций (характеристик, проявлений) из предложенного списка, дифференцировать в социальной информации факты, оценочные суждения и теоретические утверждения,	П	90,01	65,02	98,68	100

Обознач. задания в работе	Проверяемые элементы содержания / умения	Уровень сложности задания	Процент выполнения по региону			
			средний	в группе не преодолевших минимальный балл	в группе 60-80 т.б.	в группе 80-100 т.б.
	использовать термины и понятия в предлагаемом контексте,					
В12	умения выявлять структурные элементы обществоведческого знания с помощью схем и таблиц,	Б	90,32	75,08	95,04	98,79
В13	осуществлять выбор нескольких верных позиций (характеристик, проявлений) из предложенного списка,	П	85,26	56,77	98,02	99,6
В14	распознавание и сравнение признаков, черт, элементов описания социальных объектов, соотнесение теоретического материала с жизненными реалиями,	Б	58,66	21,62	80,73	96,36
В15	классифицировать социальные объекты и их признаки, осуществлять выбор нескольких верных позиций (характеристик, проявлений) из предложенного списка,	П	71,92	31,52	92,24	99,6
В16	конкретизировать теоретические знания	Б	87,25	66,34	95,48	99,6
В17	соотнесение теоретического материала с жизненными реалиями, оценивание истинности суждений	П	81,79	56,77	91,91	99,6

Обознач. задания в работе	Проверяемые элементы содержания / умения	Уровень сложности задания	Процент выполнения по региону			
			средний	в группе не преодолевших минимальный балл	в группе 60-80 т.б.	в группе 80-100 т.б.
	о социальных явлениях					
В18	направлена на распознавание и сравнение признаков, черт, элементов описания социальных объектов, соотнесение теоретического материала с жизненными реалиями,	Б	57,56	28,55	76,98	97,57
В19	оценивание истинности суждений о социальных явлениях	П	89,5	72,44	95,87	99,6
В20	использовать термины и понятия в предлагаемом контексте, конкретизировать теоретические знания	П	68,51	20,13	91,08	97,98
С1	осуществлять поиск, анализ и интерпретацию социальной информации по определенной теме из оригинальных неадаптированных текстов (философских, научных, правовых, политических, публицистических)	Б	97,24	86,96	99,67	100
С2	перечислять признаки какого-либо явления, объекты одного класса и т.д.; применять обществоведческие понятия в заданном контексте;	Б	86,04	51,32	97,52	100

Обознач. задания в работе	Проверяемые элементы содержания / умения	Уровень сложности задания	Процент выполнения по региону			
			средний	в группе не преодолевших минимальный балл	в группе 60-80 т.б.	в группе 80-100 т.б.
С3	раскрывать на примерах важнейшие теоретические положения и понятия социально-гуманитарных наук;	В	57,93	18,32	79,41	96,76
С4	формулировать на основе приобретенных обществоведческих знаний собственные суждения и аргументы по социальным проблемам	В	63,65	22,28	86,56	97,17
С5	применять обществоведческие понятия в заданном контексте;	В	48,96	6,77	76,71	98,79
С6	решать познавательные и практические задачи, отражающие актуальные проблемы жизни человека и общества;	В	48,36	8,25	75,77	96,36
С7	формулировать на основе приобретенных обществоведческих знаний собственные суждения и аргументы по социальным проблемам	В				
С8	применять обществоведческие понятия в заданном контексте; раскрывать на примерах важнейшие теоретические положения и понятия социально-	В	33,07	4,13	56,06	89,47

Обознач. задания в работе	Проверяемые элементы содержания / умения	Уровень сложности задания	Процент выполнения по региону			
			средний	в группе не преодолевших минимальный балл	в группе 60-80 т.б.	в группе 80-100 т.б.
	гуманитарных наук; приводить примеры определенных общественных явлений, действий, ситуаций; решать познавательные и практические задачи, отражающие актуальные проблемы жизни человека и общества;					
С9	осуществлять поиск, анализ и интерпретацию социальной информации по определенной теме из оригинальных неадаптированных текстов (философских, научных, правовых, политических, публицистических) формулировать на основе приобретенных обществоведческих знаний собственные суждения и аргументы по социальным проблемам.	В	69,67	32,18	88,93	98,79
С10	раскрывать на примерах важнейшие теоретические положения и понятия социально-гуманитарных наук;	В	39,37	2,81	65,91	97,57
С11	приводить примеры определенных общественных явлений, действий,	В	53,16	14,03	75,66	95,14

Обознач. задания в работе	Проверяемые элементы содержания / умения	Уровень сложности задания	Процент выполнения по региону			
			средний	в группе не преодолевших минимальный балл	в группе 60-80 т.б.	в группе 80-100 т.б.
	ситуаций					

Как свидетельствуют полученные результаты, уровень выполнения заданий части 1, довольно высок. Лучше всего обучающиеся справились с заданиями 2, 4, 5, 6, 7, 10, 11, 12, 13, 16, 17, 19 (в среднем выше 80%). Худшие показатели связаны с заданиями 3, 14, 18. (проверяемые умения это распознавание и сравнение признаков, черт, элементов описания социальных объектов, соотнесение теоретического материала с жизненными реалиями)

Средний процент выполнения заданий части 1 составил 75,89%, части 2 – 60,08%.

Лучше всего выполнены задания 21 (97,24%) и 22 (81,79%), что указывает на умение выпускников вникать в смысл текста и проводить его первичный обществоведческий анализ. Но более низкий средний процент выполнения задания 23 (57,93%) и 24 (63,65) это во многом связано с тем, что не всегда обучающийся улавливает нюансы, изложенные в задании, и, например, вместо того, чтобы приводить собственные примеры, пытается продолжать ориентироваться только на текст.

Низкий процент выполнения заданий 25 (48,96%) связан с тем, что от учащихся требуются понятия, которые очень трудно, жестко формализовать, и определения, которые в различных источниках трактуются по-разному (например, понятие «истина»). На наш взгляд такое задание требует слишком большой дополнительной подготовки к экзамену. Задание 26 (48,36%) показывает, что для многих учащихся сложно приводить конкретные примеры, для того, чтобы связать теорию с практикой. Задание 27 выполняется в целом на хорошем уровне (63,43%), но часто аргументы подменяются общими фразами, за которыми не видно четкого понимания процессов.

Задание 28 стало наиболее сложным для выпускников - 33,07% выполнения. К сожалению, тенденцией является неумение выпускников составлять развернутый план и систематизировать материал.

В задании 29 самым слабым местом в ответах выпускников стало знание и применение теоретических знаний (39,37%) и умение иллюстрировать их собственными примерами (53,16%).

Понижение процента выполнения заданий в основном связано с группами участников ЕГЭ не достигшими минимального балла и от 42 до 60. Группы с результатами 60-80 и 81-100 достаточно стабильны. Единственное исключение это резкое понижение балла в вопросе 28 (56,06%) в группе от 60 до 80. О причинах этого явления мы уже говорили выше.

Распределение участников заданий по вариантам выглядит следующим образом:

вариант 107 - 20 человек,
вариант 108 – 24,
вариант 109 – 23,
вариант 110 – 23,
вариант 111 – 23,
вариант 112 – 21;
вариант 201 – 1;
вариант 202 – 1;
вариант 203 – 1;
вариант 201 – 1;
вариант 310 – 160;
вариант 311 – 159;
вариант 312 – 161;
вариант 313 – 155;
вариант 314 – 152;
вариант 315 – 147;
вариант 316 – 151;
вариант 317 – 157;
вариант 318 – 156;
вариант 407 – 642;
вариант 408 – 642;
вариант 409 – 627;
вариант 410 – 631;
вариант 411 – 657;
вариант 412 – 630;
вариант 507 – 31;
вариант 508 – 31;
вариант 509 – 27;
вариант 510 – 2;
вариант 511 – 2;
вариант 512 – 2;
вариант 610 – 6;
вариант 611 – 5;
вариант 612 – 6;

В среднем все варианты выполнены на одном уровне от 68,1 до 74,1. Более высокие и низкие показатели, как правило, связаны с малым количеством работ с указанным вариантом.

Основные УМК по предмету, которые использовались в ОО в 2016-2017 уч.г.

Таблица 12

Название УМК	Примерный процент ОО, в которых использовался данный УМК
Обществознание. Боголюбов Л.Н., Городецкая Н.И., Иванова Л.Ф. и др. / Под ред. Боголюбова Л.Н., Лазебниковой А.Ю., Городецкой Н.И., 2014 год. Линия УМК издательства «Просвещение»	90,2%
Обществознание: учебник для учащихся 10 кл. общеобразовательных учреждений. Под редакцией Л.Н.Боголюбова.-4-е изд.-М.: Просвещение, ,2008. Обществознание 10, Л.Н. Боголюбов, «Просвещение», 2008, Обществознание Профильный уровень 10-11 класс, Л.Н. Боголюбов, «Просвещение», 2013	95,18%

Приводится анализ возможных причин получения выявленных типичных ошибочных ответов и путей их устранения в ходе обучения школьников предмету в регионе. Целесообразно формулировать рекомендации по совершенствованию преподавания учебного предмета всем обучающимся, а также по организации дифференцированного обучения школьников с разным уровнем предметной подготовки.

Меры методической поддержки изучения учебного предмета в 2016-2017 уч.г.

Таблица 13

№	Дата	Мероприятие
1	Август 2016 г.	Разработка методических рекомендаций об особенностях преподавания учебных предметов в 2016-2017 уч. г. http://ipk.kuz-edu.ru/
2	09.12.2016 г.	Традиции и новации в подходах к обучению истории и обществознанию в условиях перехода на ФГОС ОО
3	20.01.2017 г.	Планируемые результаты обучения истории и обществознанию как структурообразующий элемент ФГОС ОО
4	30.09.2016 г.	Программно-методическое обеспечение преподавания истории и обществознания
5	14.10.2016 г.	Государственная политика в области исторического и обществоведческого образования
6	11.11.2016 г.	Подготовка учащихся к олимпиадам (предметы «История» и «Обществознание»)

7	03.03.2017 г.	ЕГЭ по истории и обществознанию: итоги и перспективы
8	Декабрь 2016 г.- март 2017 г	Совершенствование профессиональной компетентности педагогов по подготовке обучающихся к государственной итоговой аттестации: история и обществознание (по 24 час. каждый предмет, для учителей с низкими результатами итоговой аттестации учащихся)
9	17.02.2017 г.	Электронные образовательные ресурсы на уроках истории и обществознания (семинар-практикум)
10	07.04.2017 г.	Актуальные проблемы современной России
11	28.04.2017 г.	Опыт и проблемы обучения истории и обществознанию в условиях реализации требований ФГОС ООО (из опыта работы)
12	24.03.2017 г.	Особенности организации внеурочной деятельности учащихся (из опыта работы)
13	28.10.2016 г.	О результатах ЕГЭ по истории и обществознанию в 2016 году
14	10.02.2017 г.	Историко-культурный стандарт как основа обновления содержания исторического образования

ВЫВОДЫ:

Анализ статистических данных, позволяет констатировать, что:

1. Как и в 2016 г. обществоведческие знания, в целом, удовлетворительно усвоены выпускниками, сдававшими экзамен в 2017 году. Преподавание обществознания для подготовки к ЕГЭ ведется достаточно эффективно, но, к сожалению, присутствует ряд негативных тенденций (например, увеличение процента участников ЕГЭ, которые не сумели преодолеть минимальное значение).

2. Как и в 2016 г. при выполнении заданий, экзаменуемые значительно успешнее справлялись с заданиями в том случае, если перед глазами имелся определенный текст. Гораздо слабее выглядели ответы, когда выпускнику необходимо было применить накопленный объем обществоведческих знаний. В результате просматриваются трудности в выполнении заданий, связанных с использованием понятий высокого уровня теоретического обобщения, а также ориентированных на понимание социальной действительности и установление структурно-функциональных и причинно-следственных связей объектов.

3. Не изменились и тенденции связанные с уровнем освоения материала разными уровневными группами:

Обучающиеся с неудовлетворительным уровнем подготовки в целом не освоили ни одного из проверяемых умений.

Участники экзамена, получившие удовлетворительную отметку, освоили умения распознавать признаки отдельных понятий, сравнивать единичные социальные объекты; соотносить видовые понятия с родовым; устанавливать соответствия между существенными чертами и признаками социальных явлений, и обществоведческими терминами, понятиями; различать в социальной информации факты и мнения; находить в оригинальном источнике информацию, данную в явном виде, и интерпретировать ее с опорой на предложенный текст.

Тестируемые с хорошим уровнем подготовки проявили также умения распознавать признаки и сравнивать различные социальные объекты, анализировать и классифицировать социальную информацию, представленную в различных знаковых системах; выявлять структурные элементы социальных объектов с помощью схем; применять социально-гуманитарные знания в процессе решения познавательных и практических задач.

Выпускники, получившие на экзамене высокие результаты, продемонстрировали умения соотносить обществоведческие знания с социальными реалиями; оценивать различные суждения о социальных объектах с точки зрения общественных наук; оперировать терминами и понятиями в заданном контексте; раскрывать на примерах важнейшие теоретические положения и понятия социально-гуманитарных наук и приводить примеры общественных явлений, действий, ситуаций; осуществлять комплексный поиск, систематизацию и интерпретацию социальной информации из неадаптированных источников; формулировать на основе социально-гуманитарных знаний собственные суждения и аргументы по актуальным проблемам.

5. РЕКОМЕНДАЦИИ:

Обучение экспертов, привлекающийся к проверке работ по обществознанию, необходимо проводить в течение учебного года. В данном случае, необходимо совмещать курсы повышения квалификации (с большим вниманием к проблемам экономики, познания, права) с семинарами по согласованию позиций по проверке тестов. Это обеспечит объективность проверки и уменьшение процента 3х проверок. Кроме того, необходимо формирование круга наиболее квалифицированных экспертов-консультантов. Формирование комиссии должно носить системный характер, с тщательным отбором квалифицированных экспертов, по результатам тестирования и семинаров.

В процессе преподавания больше уделять внимания творческой деятельности учеников, умению самостоятельно систематизировать и формулировать материал. Кроме того, обратить внимание учителей на слабую теоретическую подготовку выпускников.

6. СОСТАВИТЕЛИ ОТЧЕТА (МЕТОДИЧЕСКОГО АНАЛИЗА ПО ОБЩЕСТВОЗНАНИЮ):

Наименование организации, проводящей анализ результатов ЕГЭ:

ГУ «Областной центр мониторинга качества образования»

<p><i>Ответственный специалист, выполнявший анализ результатов ЕГЭ по предмету</i></p>	<p><i>Юматов Константин Владимирович, ФГБОУ ВО «Кемеровский государственный университет», доцент кафедры всеобщей истории и социально-политических наук института истории, государственного управления и международных отношений, кандидат исторических наук</i></p>	<p><i>Председатель предметной комиссии государственной экзаменационной комиссии Кемеровской области по обществознанию</i></p>
<p><i>Специалисты, привлекаемые к анализу результатов ЕГЭ по предмету</i></p>	<p><i>Демидов Сергей Сергеевич, ГУ «Областной центр мониторинга качества образования», заместитель директора</i></p>	